

ESTIMACIONES AGRÍCOLAS

Informe Semanal | 14 de Octubre de 2021



Ministerio de Agricultura,
Ganadería y Pesca
Argentina

INFORME SEMANAL al 14 de Octubre 2021

- ✓ Panorama Agroclimático
 - Precipitaciones
 - Temperaturas
 - Estado de las reservas hídricas
- ✓ Evolución de los cultivos al 14/10/2021
 - Cosecha Fina, Campaña 2021/22 (Cártamo, Colza, Cebada, Garbanzo, Lino, Trigo)
 - Cosecha Gruesa, Campaña 21/22 (Algodón, Arroz, Girasol, Maíz, Sorgo)
- ✓ Mapa de delegaciones
- ✓ Avance de la siembra de arroz 21/22
- ✓ Avance de la siembra de girasol 21/22
- ✓ Avance de la siembra de maíz 21/22
- ✓ Área sembrada de Granos y Algodón, 2011/2012 - 2020/2021
- ✓ Volúmenes de producción de Granos y Algodón, 2011/2012 - 2020/2021
- ✓ Producción de cultivos en la República Argentina, 2020/2021
- ✓ Humedad del suelo y aspecto del cultivo (Trigo)

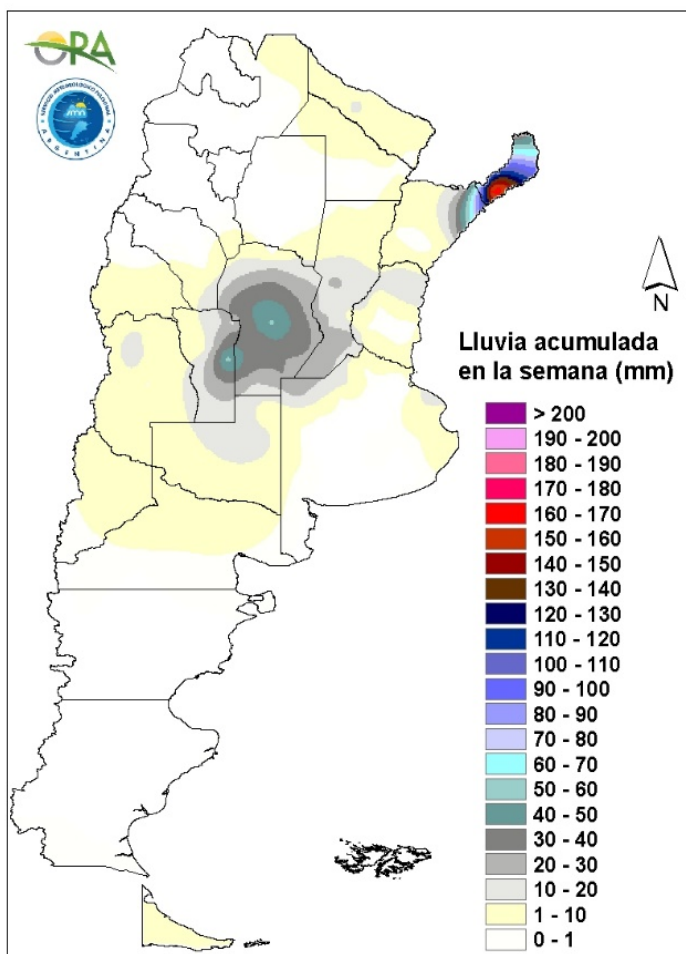
Si desea alguna aclaración respecto a la información presentada en este reporte, puede comunicarse con el 011-4349-2758 o vía e-mail a: direstiagri@magyp.gob.ar



PANORAMA AGROCLIMATICO

PRECIPITACIONES

Las precipitaciones más importantes de la última semana se dieron en Misiones, donde se destacan los acumulados de Oberá (160mm) y Bernardo de Irigoyen (63mm). Durante la tarde del martes y la mañana del miércoles se registraron lluvias en la zona central del país, que al momento de confección de este informe rondaron los 30mm, con máximos locales en Villa Reynolds (53mm) y Hernando (52mm). El sistema precipitante continúa provocando eventos en diversos sectores de la región central y en el Litoral, por lo que los acumulados al día jueves serían algo superiores.

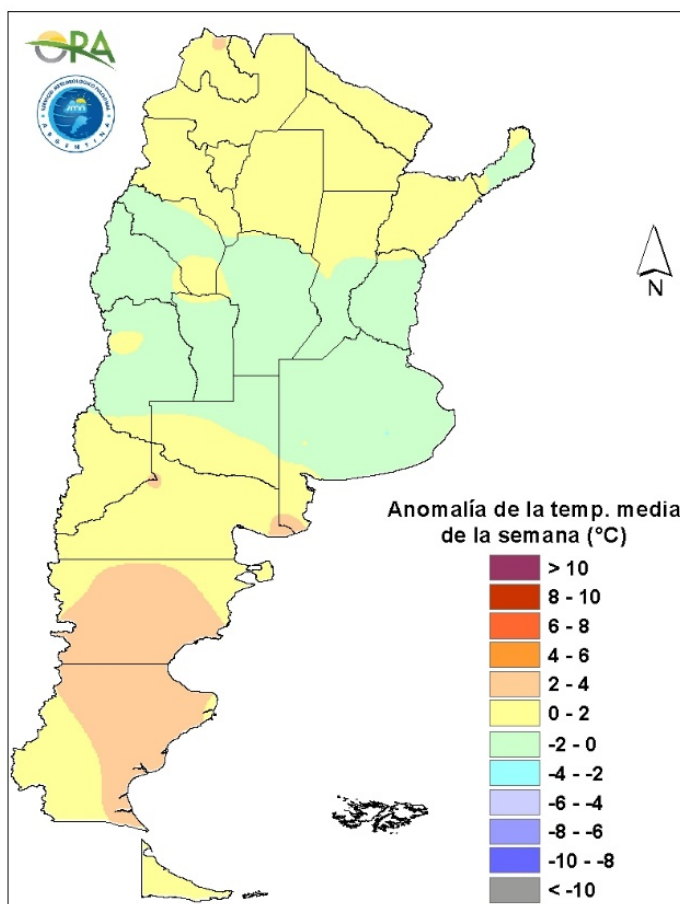


Precipitaciones acumuladas en la semana

Entre miércoles y viernes se esperan lluvias en Buenos Aires, La Pampa, San Luis, Mendoza, Córdoba, Santa Fe, Entre Ríos y varias localidades del NOA y NEA debido a los avances de un sistema de baja presión y un sistema Frontal. Además en este mismo periodo se esperan lluvias y posibilidad de nieve en varias localidades de Patagonia. Entre sábado y martes próximo, las precipitaciones se darían en zonas cordilleranas de Patagonia y más hacia el lunes a la noche hasta el miércoles, se podrían dar eventos en Chubut, Río Negro y sur de Buenos Aires.

TEMPERATURAS

Las temperaturas medias de los últimos siete días se dieron de acuerdo a lo esperado en la mayor parte del territorio argentino. Solo fueron algo superiores en Patagonia, con anomalías térmicas que rondaron los 3°C por encima de la media. Las máximas superaron los 35°C en sectores de Cuyo y el NOA, destacándose Rivadavia (37°C) y Santiago del Estero (36,4°C). Las heladas agronómicas se extendieron hasta la zona central, mientras que las heladas meteorológicas se restringieron a Patagonia, región cordillerana y centro-sur de la provincia de Buenos Aires, particularmente en zonas serranas. La mínima marca térmica corresponde a Maquinchao (-9°C), mientras que en las provincias pampeanas se dio en Tandil (-4,3°C).

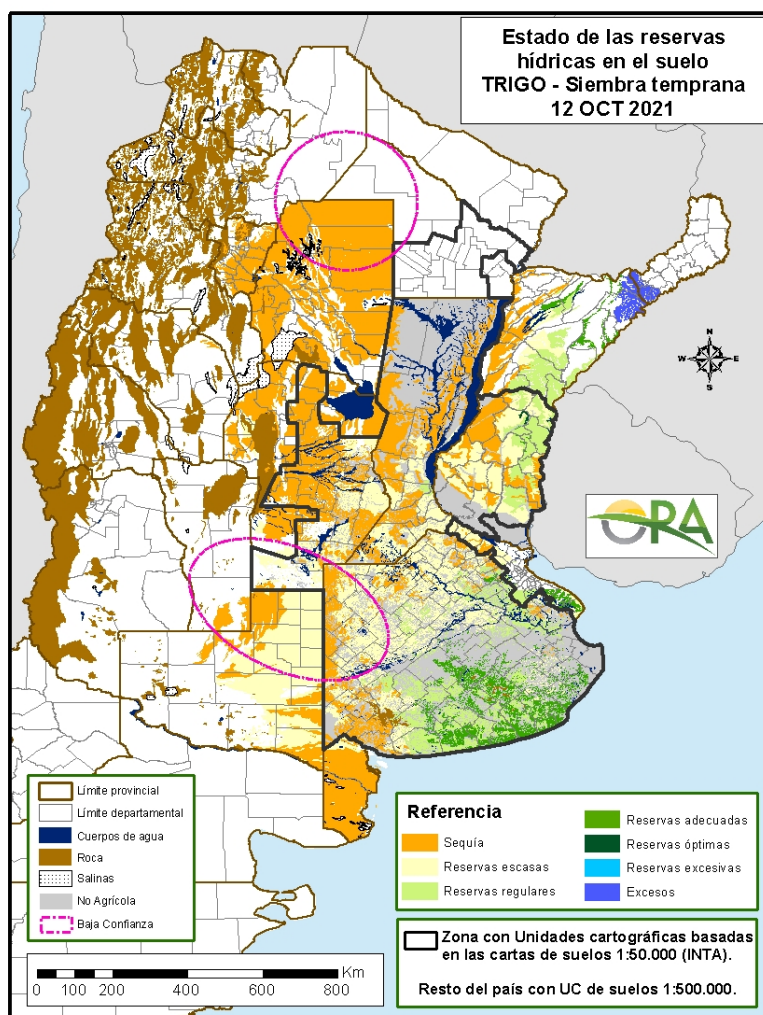


Anomalía de la temperatura media de la semana

Las temperaturas medias de la semana se esperan normales a levemente inferiores a lo normal para la mayor parte del país, exceptuando algunas provincias en Patagonia y centro-sur de Buenos Aires. Entre miércoles y sábado se espera que desciendan las temperaturas en el país debido al avance de un sistema de baja presión en la zona norte y el avance de un sistema frontal desde Patagonia. Se esperan en este periodo heladas agronómicas en zonas serranas de San Luis. A partir del domingo y hasta el martes próximo volverían a aumentar paulatinamente las temperaturas en la zona centro y norte de Argentina.

ESTADO DE LAS RESERVAS HÍDRICAS

El mapa corresponde a la estimación de contenido de agua en el primer metro de suelo para lotes con pradera TRIGO DE SIEMBRA TEMPRANA. Valores locales de reservas pueden consultarse en http://www.ora.gov.ar/camp_actual_reservas.php. Se mantiene el secamiento generalizado en la mayor parte del área triguera nacional, debido a la escasez de lluvias de las últimas semanas. Conforme a esto se observa que la mayor parte de Santiago del Estero, Córdoba y Santa Fe presenta condiciones hídricas deficitarias. En el oeste de Entre Ríos, Corrientes y en el norte de Buenos Aires los almacenajes son escasos o deficitarios, aunque las lluvias del miércoles podrían mejorar levemente los perfiles hídricos. En el este de dichas provincias los niveles de humedad son regulares, excepto en el norte de Corrientes y sur de Misiones donde las lluvias de los últimos días dejaron excesos. En el centro-oeste de la provincia de Buenos Aires y en La Pampa predominan los polígonos con reservas escasas, mientras que en el extremo sudoeste se estima sequía. En el centro-este de la provincia de Buenos Aires prevalecen los almacenajes adecuados, aunque se observa una merma respecto a la semana pasada. Durante los próximos días se esperan precipitaciones que podrían mejorar levemente las condiciones hídricas en buena parte de al área triguera.



Mapa de reservas hídricas hecho a partir de datos meteorológicos del SMN y del INTA e información de suelos del INTA

EVOLUCIÓN DE LOS CULTIVOS AL 14/10/2021

COSECHA FINA – CAMPAÑA 2021/2022

CEBADA

Buenos Aires

Muchas cebadas ya se encuentran espigadas y con poco desarrollo, producto de la escasez de agua durante el invierno en el ámbito de la delegación de Bahía Blanca. Actualmente la humedad varía entre regular y escasa en los primeros centímetros del perfil, situación que mejora en profundidad. Son necesarias precipitaciones a la brevedad, ya que se presentaron días con temperaturas cercanas a los 30°C y vientos moderados que favorecen a la pérdida de humedad del perfil en un momento crítico del cultivo de alto requerimiento hídrico. En cuanto al estado sanitario continúan los monitoreos por mancha en red en cebada.

El estado ontogénico del cultivo es de hoja bandera – vaina embuchada y comienzo de espigazón en la delegación Bragado. Las labores de fertilización nitrogenadas se han realizado en forma estratégica dependiendo especialmente de los eventos de precipitaciones. Se ha iniciado la aplicación de productos fungicidas en los lotes más avanzados para el control preventivo de enfermedades.

Los lotes de siembra más temprana y de mayor precocidad de la delegación Junín ya se encuentran en espigazón.

El cultivo se encuentra en plena antesis en la delegación Pergamino, salvo algunos, que están empezando a aparecer las espigas, se encuentran muy lindos, muy sanos hasta el momento, se han aplicado fungicidas en la mayoría de los lotes. Las precipitaciones pronosticadas están siendo muy oportunos durante la plena floración. Se ha aplicado buena cantidad de fertilizantes por lo tanto disponen de nutrientes para el desarrollo.

En la delegación Pigué el cultivo se encuentran iniciando sus etapas reproductivas z3.1 en condiciones adecuadas; pero con un notable sufrimiento y estrés hídrico en las etapas iniciales, por la falta de macollos, esto mismo producirá alguna merma en el rinde

El cultivo atraviesa la etapa de encañazón en la delegación Salliqueló, logrando una altura de entre 25/35 cm del suelo. No se detectan problemas sanitarios y crece en condiciones normales; se prevén rendimientos normales para la zona.

El desarrollo vegetativo del cultivo ha sido excelente en la delegación Tandil. Los lotes de se encuentran entre encañazón e inicios de espigazón, con manifestaciones de escaldadura y ya completando en algunos casos la segunda aplicación de fungicidas.

Fue una semana con lluvias entre 15 y 18 mm en el este de la delegación Tres Arroyos, empezando a faltar un poco de agua hacia el oeste. Las cebadas se encuentran en plena floración en Coronel Dorrego y avanzando en los demás partidos.

En la delegación Veinticinco de Mayo los lotes del cultivo presentan un muy buen estado, mostrando ya las aristas de la espiga, asomando por sobre el canopeo con su color verde claro bien característico. La reserva de humedad del suelo fue correcta hasta este momento, pero las



condiciones de vientos y temperatura en aumento han afectado esa reserva, la cual empieza a ser limitante y más aún en el inicio de la etapa crítica.

El cultivo de cebada en la delegación La Plata, se encuentra entre fin de encañazón a espigazón. La humedad del suelo es adecuada a excelente.

Córdoba

Los lotes de cebada con destino a grano de la delegación Laboulaye avanzan en la etapa de floración. Aquellos con demoras en el crecimiento se están destinando a forraje.

La Pampa

Sobre el final de la semana, en la delegación Santa Rosa, se registraron precipitaciones promedio de 4,63 mm. Éstas son bienvenidas ya que la humedad en el perfil del suelo para este cultivo se encuentra entre regular/escasa. En cuanto a los vientos fueron entre moderados y altos (33 km/h de mínimas y 57 km/h máxima) y demoran las aplicaciones, tanto preventivas como curativas. El cultivo se encuentra en muy buen estado, en pleno crecimiento, algunos afectados por los vientos pero estimándose se recuperen.

Santa Fe

En la delegación Cañada de Gómez se vienen presentando excelentes condiciones climáticas y de desarrollo para el cultivo. Los lotes se encuentran en pleno llenado de grano. Se aplicaron fungicidas semanas atrás a la gran mayoría de los lotes apuntando a calidad comercial. No se registran problemas de plagas.

CARTAMO

En la delegación Salta, el cultivo transita etapas de llenado de granos con baja disponibilidad hídrica y condición mayoritariamente regular debido a la escasa humedad disponible durante todo el ciclo del cultivo.

COLZA

Los lotes más adelantados del cultivo en la delegación Rosario del Tala se encuentran ingresando en la etapa de maduración fisiológica, lo que no hace presumir que el inicio de los primeros lotes a cosechar, estarían para fin de mes. El clima acompaña a este cultivo desde la floración en adelante, por lo que nos hace presumir buenas expectativas de rendimientos, entre los 14 a 22 qq/ha.

GARBANZO

Córdoba

El cultivo se encuentra en la última etapa de llenado de granos en la delegación San Francisco. Las condiciones generales del cultivo son buenas y se estiman rendimientos iguales o superiores a los estimados al inicio del ciclo del cultivo.



NOA

En Salta, el cultivo se encuentra en etapa de llenado de granos. La situación de los planteos en secano es mayormente regular debido a la escasez de humedad a lo largo de todo el ciclo. En cuanto a la condición de los lotes con disponibilidad de riego, si bien la mayor parte va de buena a muy buena, también los hay regulares. Esto se debe a que las napas están muy bajas por ser el segundo año con bajos registros pluviométricos y las plantas no pudieron llegar a aprovechar este otro recurso hídrico. El cultivo continúa sufriendo la falta de agua en la delegación Tucumán.

LINO

En la zona de Rosario del Tala, los lotes transitan el estado fenológico que abarca desde floración a principio de bolillado. Aquellos lotes en donde no fueron beneficiados por la lluvia, necesitan precipitaciones para continuar con su ciclo. Se han tenido que realizar dos aplicaciones contra ataques de royas. Se observan algunos con plantas desuniformes y pocas ramificaciones.

TRIGO

Buenos Aires

En el norte provincial los trigos continuaron su desarrollo de forma favorable. En general, se encuentran en el estado fenológico de hoja bandera - inicio de espigazón. Algunos adelantados, ya están en plena antesis. El estado de los mismos es muy bueno. En algunos lotes donde se sembraron variedades más susceptibles se puede ver el cultivo un poco afectado por la roya. En los últimos días se comenzó con las aplicaciones de fungicidas para control químico de mancha amarilla y roya amarilla. Las lluvias que se registraron en los últimos días les llega en un momento más que oportuno, plena floración. Se ha aplicado buena cantidad de fertilizantes por lo tanto disponen de nutrientes para el desarrollo.

En la zona de la delegación Bragado el cultivo evoluciona satisfactoriamente habiendo sido muy oportunas las precipitaciones de agosto y de inicio y fin de septiembre. El estado ontogénico es de hoja bandera - vaina embuchada y comienzo de espigazón. Las labores de fertilización nitrogenada se han realizado en forma estratégica dependiendo especialmente de los eventos de precipitaciones. Se ha iniciado la aplicación de productos fungicidas en los lotes más avanzados para el control preventivo de enfermedades.

En ámbitos de la delegación La Plata, el cultivo evoluciona favorablemente, todavía con noches muy frías y algunas heladas de importancia las cuales serán evaluadas si han causado algún daño. La etapa fenológica es de encañazón. La humedad del suelo es adecuada a excelente.

En la delegación Veinticinco de Mayo los trigos están iniciando las etapas reproductivas, con diferenciación floral, pero sólo unos pocos con alargamiento de entrenudos. La humedad con la que se está iniciando esta etapa crítica es limitada, si bien aún hay humedad edáfica, los vientos y el aumento de temperatura de estas últimas semanas han acelerado la baja en la condición hídrica del suelo. En términos sanitarios se observan en buen estado, los controles preventivos de enfermedades foliares han sido efectivos.

La evolución del cultivo en la delegación Pehuajó es muy buena a pesar de que fueron escasas las lluvias en los últimos 20 días y las temperaturas han subido con el consiguiente aumento

de la evaporación. Se esperan lluvias, muy necesarias por la alta demanda que tienen los cultivos en esta etapa del ciclo y que no limite el desarrollo en la etapa reproductiva.

En el ámbito de la delegación Salliqueló no se han registrado precipitaciones en el transcurso de la semana. El estado de las reservas hídricas varía entre regular/normal según la zona. Los partidos del sur son los que poseen menor humedad en los perfiles superficiales del suelo. El cultivo crece en condiciones normales. Tanto los lotes sembrados temprano como tarde se encuentran en diferentes estadios de encañazón.

En la zona de Pigüé, el cultivo se encuentra en etapa de encañazón en condiciones adecuadas pero con un notable sufrimiento y estrés hídrico en las etapas iniciales por la falta de macollos, lo que producirá alguna merma en el rinde.

En la delegación General Madariaga el cultivo evoluciona favorablemente, con buena humedad edáfica. Fenológicamente se encuentra, en su mayoría, atravesando el estadio de encañazón. Se continúa controlando, con aplicación de fungicidas, los focos de roya amarilla y estriada.

En la delegación Tandil se presentan óptimas condiciones de disponibilidad de agua en el perfil del suelo. El desarrollo vegetativo del cultivo ha sido excelente encontrándose entre encañazón y aparición de hoja bandera. Se observan diversas enfermedades foliares, por lo que se encuentran realizando pulverizaciones de control.

En la zona este de la delegación Tres Arroyos se registraron lluvias de entre 15 y 18 mm, en cambio hacia el oeste está empezando a faltar un poco de agua. La condición de los lotes es muy buena a buena.

En delegación Bahía Blanca los trigos se encuentran en plena encañazón. Actualmente la humedad es regular a escasa en los primeros centímetros del perfil, situación que mejora en profundidad, con lo cual son necesarias precipitaciones a la brevedad, ya que se presentaron días con temperaturas cercanas a los 30°C y vientos moderados que favorecen la pérdida de humedad del perfil en un momento crítico del cultivo de alto requerimiento hídrico. En cuanto al estado sanitario continúan los monitoreos por roya.

Córdoba

En la delegación Laboulaye, aquellos lotes que iniciaron la floración (35%), entran en la etapa crítica para la definición del rendimiento. Los que aún se encuentran en el paso de encañazón hacia hoja bandera tendrían mayores posibilidades de recuperación. Los localizados en el departamento Saenz Peña se verán favorecidos por las lluvias que se registraron desde la madrugada del miércoles 13 (20 mm a 25 mm). En el departamento General Roca continúa la necesidad de humedad en el perfil para no ocasionar pérdidas en el rendimiento, manteniéndose el estado general de regular a malo. Se observa cobertura heterogénea.

En el área de la delegación Marcos Juárez el cultivo se encuentra en espigazón en el 98% de la superficie. La lluvia del día miércoles 13 fue pareja en toda la zona, resultando clave para la mejoría del estado de los lotes y para iniciar el llenado de grano. Si bien la falta de humedad de los últimos 25 días afectó al cultivo y se produjeron también días con temperaturas de casi cero grados, se esperan buenos rindes potenciales, superiores a la media zonal. La humedad en el perfil es adecuada en toda la delegación y mejoran las perspectivas. Respecto al estado sanitario, se realizaron los tratamientos correspondientes contra mancha amarilla en hoja y roya, y se sigue monitoreando. Muchas de estas aplicaciones fueron preventivas. Respecto a plagas no se reporta presencia.



Los trigos de la delegación Río Cuarto están en plena floración y comienzo de llenado. La lluvia del 13/10 resulta beneficiosa para estas etapas.

En la delegación San Francisco el cultivo se encuentra entre espigazón y llenado de grano. El estado general es regular y la disponibilidad de agua en los perfiles es limitada. Las condiciones de sequía y los días de elevada temperatura siguen generando la manifestación por parte del cultivo acortando su ciclo.

El día miércoles 13 también se registraron lluvias en todo el ámbito de la delegación Villa María, las que oscilaron entre los 20 mm y 45 mm. El cultivo se encuentra en plena floración, etapa crítica y determinante del rendimiento.

Chaco

Se inició la cosecha del cultivo de trigo en el ámbito de la delegación Roque Sáenz Peña con rendimientos muy bajos pero que eran los esperados. Con algo más del 5% de la superficie cosechada se estiman unos 8 qq/ha de rendimiento promedio. Los lotes más atrasados se desarrollan en etapas de llenado de granos y con las lluvias que se registraron en las últimas semanas se estima puedan tener algún punto más de rendimiento.

Entre Ríos

En la delegación Paraná los trigos transitan etapas entre espigazón y llenado de granos. Hasta la presente semana los lotes se encontraban en su mayoría en buena condición general. El día miércoles 13 se han producido lluvias que permiten mantener el estado del cultivo y mejorarlo en algunas zonas.

En el área de la delegación Rosario del Tala, una gran mayoría de los lotes están transcurriendo la etapa de floración (entre espigazón a inicio de llenado de los granos), por lo que las lluvias del 13/10, si bien fueron leves, aportan para continuar con su evolución. En cuanto al estado sanitario algunos lotes han recibido hasta dos aplicaciones de fungicidas, con buen control de las enfermedades, como también en algunos lotes puntuales se ha observado ataques de pulgones. En cuanto a la helada acaecida el lunes 4/10, solamente se ha observado, en plantas aisladas, algunas retorcaduras de espiguillas, en parte bajas, nada grave.

La Pampa

En la delegación General Pico, durante la semana, se registraron precipitaciones puntuales y de baja intensidad. Al día martes 12 del corriente el porcentaje de agua útil en la capa arable del suelo es de 0% a 10% y en el perfil edáfico de 20% a 50%. El contenido de humedad del suelo continúa siendo calificado como adecuado y el estado general de más de la mitad de la superficie sembrada, es calificado como bueno a muy bueno, fundamentalmente en el sector medanoso de la región. Fenológicamente, la mayor cantidad de los lotes transcurren la etapa de encañazón y los más adelantado ya presentan su hoja bandera.

En la delegación Santa Rosa, sobre el final de la semana, se registraron precipitaciones promedio de 4,6 mm, aportando algo de humedad ya que la misma en el perfil del suelo es regular/escasa. Se registraron vientos moderados y altos (33 km/h de mínimas y 57 km/h máxima) que domaron las aplicaciones, tanto preventivas como curativas en los trigos afectados por mancha amarilla y roya. El cultivo se encuentra en buen estado, en pleno crecimiento, algunos afectados por los vientos pero estimándose que se recuperarán.



San Luis

Durante la semana se registraron algunas precipitaciones en diferentes sectores de la provincia, con milimetrajes que no superaron los 20 mm, pero que ayudan a mantener la humedad edáfica. Los trigos, con las precipitaciones que ocurrieron, mejoraron su estado.

Santa Fe

En la delegación Avellaneda, durante la presente semana, se registraron precipitaciones sumamente irregulares y escasas, con un valor máximo de 40 mm, por lo que sigue faltando humedad para el normal desarrollo del cultivo, el cual se observa sufrido, principalmente en el departamento Nueve de Julio donde prácticamente no ocurrieron lluvias. La mayor parte de los trigos está en floración, llenado de granos, y madurez. Se ha iniciado la cosecha puntual en algunos departamentos.

En la delegación Rafaela, los lotes más atrasados se encuentran en hoja bandera en tanto que los más avanzados están en floración y llenado de granos. El estado de desarrollo, en general, es muy bueno aún en las condiciones de escasa humedad, si bien existen algunas zonas puntuales donde los cultivos presentan algunos síntomas de estrés hídrico. No presentan problemas sanitarios.

Muy buen estado para el cultivo en la delegación Cañada de Gómez. El 50% de la superficie se encuentra en antesis y el otro 50% comenzando el llenado de granos. Se realizaron aplicaciones de fungicidas, las cuales continuarán en los próximos días en los lotes restantes. El nivel tecnológico aplicado es alto. No hay presencia de plagas insectiles.

En la delegación Casilda se aguardan lluvias que sostendrían las expectativas de lograr rendimientos aceptables. Los trigos están espigados, en buena parte florecidos y en lotes de implantación temprana se ha iniciado la fase de formación y llenado de granos. La mayor parte del área sembrada se ha tratado con fungicidas, por lo que las enfermedades foliares muestran daños bastante acotados. Se ha observado presencia de pulgones en casos aislados con muy pocas aplicaciones de control. Hay algunos amarillamientos debidos a estrés hídrico que serán rápidamente superados de confirmarse las precipitaciones pronosticadas.

En la zona de Venado Tuerto los trigos están en floración y los más tempranos comenzaron la etapa de llenado con escasa humedad en el perfil.

Santiago del Estero

En la semana no se registraron precipitaciones en la región de la delegación Quimilí. La situación de humedad de los suelos sigue siendo baja. Las temperaturas fueron altas, con amplitudes térmicas diarias importantes. Los trigos están empeorando su condición en toda la zona, algo menos en los departamentos Belgrano y General Taboada, donde la poca profundidad de las napas ayuda a su buen desarrollo. La mayor parte de los lotes se encuentran en principio de madurez comercial. Por la falta de humedad no hubo buen macollaje, por lo que no se esperan buenos resultados. Muchos lotes seguramente tendrán destino de cobertura.

NOA

Continúa el tiempo cálido y seco acorde a la época, a la espera de las primeras lluvias que aportan humedad al perfil. Estas condiciones determinan una maduración temprana en los planteos de secano. Continúa la cosecha de los trigos de ciclo corto a secano con rendimientos que no superan los 10 qq/ha. En la semana se inició la cosecha del mismo ciclo bajo riego y en la semana entrante se iniciará la de los lotes de ciclo intermedio.



COSECHA GRUESA – CAMPAÑA 2021/2022

ALGODÓN

Prosigue lentamente la siembra en el área de la delegación Santiago del Estero.

ARROZ

Entre Ríos

En la semana, en los departamentos San Salvador y Villaguay de la delegación Rosario del Tala, ha avanzado la siembra del cultivo. En el resto, está finalizando su taipiado y a la espera que mejore la humedad y las temperaturas, en la cama de siembra, por lo que el avance de las mismas se posiciona alrededor del 30%, para Largo fino y en lo que respecta a Largo ancho muy pocos lotes sembrados, no superan el 3%.

Corrientes

En la semana de referencia nos encontramos con buenas lluvias para los suelos de la delegación Corrientes y la humedad de los cultivos de toda la provincia. Ha finalizado la siembra de arroz Largo Fino. Pronto iniciará la siembra de la variedad Largo Ancho.

Santa Fe

Continúa la siembra de los lotes de la variedad Largo Fino donde acompañan las condiciones de humedad del suelo en la delegación Avellaneda. La siembra del Largo Ancho se ha iniciado donde acompaña la humedad del suelo.

En la delegación Rafaela continúa lentamente con la siembra del cultivo de la variedad Largo Fino en los lotes que el contenido de humedad lo permite. Se estima una superficie similar a la campaña pasada.

GIRASOL

Buenos Aires

En la delegación Bolívar ha sido posible avanzar con la siembra del cultivo a lo largo de esta semana. Las condiciones de los suelos han mejorado, hasta ahora, por falta de piso no estaba siendo posible ingresar para la siembra. La humedad del suelo es excelente.

Ha iniciado la siembra del cultivo de girasol en la delegación Bragado. Es de destacar que la superficie a sembrar se mantendría respecto a la campaña anterior. Además, la superficie sembrada con la oleaginosa, en el ámbito de la delegación, es muy baja.

Se informan excelentes condiciones de suelo y clima en las delegaciones Pehuajó, Tandil y Tres Arroyos, lo que favoreció el inicio de la siembra del cultivo.

Con suma cautela, se ha iniciado la siembra del cultivo, fundamentalmente por el riesgo que implican las bajas temperaturas en la primera etapa del cultivo en el ámbito de la delegación Veinticinco de Mayo.



En cambio, en la delegación La Plata, se espera un importante avance en las labores de siembra durante la próxima semana, dando los inicios a la implantación del cultivo, aún los suelos que están por debajo de la temperatura adecuada. Se esperan leves registros pluviométricos para la presente semana.

El avance de siembra en la delegación General Madariaga avanza lentamente en los primeros lotes, a medida que la humedad del suelo lo permite.

Córdoba

Continúa lentamente el avance de siembra de los girasoles de primera en la delegación Laboulaye, estimándose un mayor ritmo a partir de mediados de octubre. Los lotes que se están sembrando son aquellos que se ocuparon con cultivos de servicio (centeno y cebada) que permitieron conservar mayor humedad en el perfil. El estado general es bueno, dado los bajos requerimientos de humedad en los primeros estadíos. Se informa menor disponibilidad hídrica en los suelos del departamento General Roca.

En la delegación Marcos Juárez, luego de las recientes precipitaciones iniciará vigorosamente la siembra del cultivo. A la fecha, muy pocos lotes han sido implantados con el cultivo.

En la delegación San Francisco gran parte la superficie destinada al cultivo de girasol fue sembrada y solo restan aquellos lotes que por falta de humedad no pudieron ser sembrados.

Chaco

El cultivo de girasol en el ámbito de la delegación Roque Sáenz Peña se desarrolla en etapas crecimiento vegetativo a floración, en estado general bueno considerando la extensa sequía en que desarrolló gran parte de su ciclo.

La Pampa

Fenológicamente, la mayor parte de la superficie sembrada de la delegación General Pico, se encuentra en la etapa de germinación- emergencia. El porcentaje de avance de siembra se ubicaría próximo al 5% de la superficie estimada del cultivo. En idéntica fecha de la campaña anterior el avance de siembra fue prácticamente similar.

San Luis

Prosigue la siembra de los primeros lotes en el norte provincial.

Santa Fe

En la zona de la delegación Avellaneda, la evolución del cultivo es buena a regular en general. La falta de humedad condiciona la superficie a sembrarse. Fenológicamente los más adelantados se hallan en botón floral.

En la delegación Cañada de Gómez, la siembra de este cultivo se completó en su totalidad. Se reportaron muchos problemas de orugas cortadoras y gusano blanco. En algunos casos obligará a resembrar parte o la totalidad del lote.

En Rafaela, el cultivo se desarrolla adecuadamente. Si bien el contenido hídrico del perfil edáfico es bajo, en general, no se presentan grandes síntomas de estrés. Se observa buena emergencia con adecuado stand de plantas en los últimos lotes sembrados. En el aspecto sanitario no se presentan inconvenientes de insectos y enfermedades.

MAIZ

Buenos Aires

En la región norte la siembra del maíz temprano ya casi está finalizando. Los lotes emergidos se encuentran entre emergencia y V3. Se logró una buena implantación y además las altas temperaturas del último fin de semana y las precipitaciones de los últimos días han favorecido significativamente a su desarrollo.

En la zona de la delegación Bragado prosigue la siembra del maíz temprano siendo su avance del 60% del área a implantar, dada la humedad edáfica óptima que presentan los perfiles por el acumulado de lluvias de las últimas semanas. Además, se prevé que la superficie total a sembrar con maíz, aumente en la presente campaña agrícola en torno a un 5%.

En la delegación Veinticinco de Mayo sigue avanzando la siembra de maíz temprano, aunque con cautela, producto de la falta de humedad superficial en aumento y las temperaturas bajas que aun siguen ocurriendo en algunas madrugadas.

Se espera un importante avance en las labores de siembra durante la próxima semana, en la zona de la delegación La Plata ya que aún los suelos están por debajo de la temperatura adecuada.

En la delegación Pehuajó se da por concluida la siembra de los maíces tempranos. El resto del área se irá escalonando hasta principios de diciembre para disminuir el riesgo climático.

Avanza lentamente la siembra en la delegación Bolívar. Algunos lotes tenían falta de piso para entrar a sembrar pero esta semana fue mejorando. Las lluvias de la semana fueron escasas o nulas pero la humedad del suelo es excelente.

En la delegación General Madariaga también avanza lentamente la siembra de los primeros lotes, a medida que la humedad del suelo lo permite.

En el sudeste provincial (Tandil, Tres Arroyos) ha comenzado de manera muy incipiente la siembra del maíz. Las condiciones de humedad son óptimas pero al registrarse aún probabilidades altas de heladas, avanzan lentamente.

Córdoba

En ambos departamentos de la delegación Laboulaye, avanza lentamente y en lotes aislados la siembra de los maíces tempranos a la espera de mayor humedad superficial. El nacimiento de plántulas es lento y en muchos lotes con tamaño desperejo.

En la delegación Marcos Juárez la lluvia del miércoles 13/10, de 40 a 50 mm, llega en un buen momento para el maíz, ya que la humedad en superficie era escasa y algunos lotes emergieron de manera irregular. Esto permitirá un mejor desarrollo inicial y stand de plantas y por supuesto, terminar la siembra del maíz de primera, sobre todo en el departamento Unión donde menos avance había al momento. El cultivo emergido y en crecimiento no presenta problemas por plagas y fenológicamente se encuentra en 2 a 3 hojas. El nivel de tecnología es importante. En todos los cuadros se busca optimizar los rindes y sacar máximo potencial del lote.

En la delegación Río Cuarto avanzó la siembra. Los lotes que se sembraron temprano aun no están naciendo, por el frío de los últimos días.

En el área de la delegación San Francisco se dieron algunas precipitaciones aisladas y de bajo milimetraje. Se esperan nuevas precipitaciones para culminar con la siembra de los maíces de fecha temprana.

La Pampa

En la delegación General Pico las labores de preparación de suelo y siembra de los lotes tempranos aún no son generalizadas y se desarrollan con bajo ritmo. Particularmente en lotes donde se ejecutan tecnología de conservación de humedad y/o en sectores medanosos de la región. Fenológicamente, la mayor parte de la superficie sembrada se encuentra en la etapa de germinación – emergencia.

También continúa la siembra de los maíces tempranos en la delegación Santa Rosa con un avance muy lento. Sobre el final de esta semana se registraron precipitaciones promedio en la zona de 4,6 mm, que siguen favoreciendo a la recarga del perfil del suelo para la futura implantación. La humedad ambiente fue alta pero con temperaturas más elevadas durante el día (máximas de 26°C) que favorecen a la evaporación de la humedad en los primeros centímetros del suelo en los barbechos destinados a la implantación de este cultivo. Ante los pronósticos de prolongación del fenómeno climático de “La Niña” las perspectivas para la futura implantación son planteos con paquetes tecnológicos acordes a lluvias por debajo del promedio histórico sobre todo en los meses más cálidos (diciembre y enero), y con perspectivas de elección de maíces de primera siembra tardía, para evitar que florezcan en estos meses. Se estima disminución de superficie en lo que respecta a maíces temprano con respecto a la campaña pasada.

Entre Ríos

En la delegación Paraná terminó la siembra de los lotes de primera. Hasta el momento se observan buenos nacimientos con buen desarrollo inicial de las plantas. Este miércoles 13 se han producido lluvias muy favorables, justo en el momento en el que la oferta hídrica del perfil comenzaba a escasear en la región.

En la delegación Rosario del Tala, los lotes más adelantados del maíz temprano presentan seis hojas desplegadas. Los sembrados durante la segunda quincena de setiembre tienen tres hojas desplegadas, y los últimos sembrados o que se tuvieron que resembrar, están emergiendo. Se está realizando la fertilización nitrogenada en cuarta hoja y a la espera de una lluvia. En cuanto a la helada acaecida el día (04/10), se observaron afectación de hojas en las parte bajas, las que se recuperan sin mayores inconvenientes.

San Luis

Prosigue la siembra en el norte provincial.

Santa Fe

Se completó la siembra de los maíces tempranos en todos los departamentos de la delegación Avellaneda. La evolución es buena a regular en general.

En la delegación Rafaela el desarrollo del cultivo se observa adecuado, presentando en algunos lotes puntuales del área noroeste síntomas leves de estrés hídrico. Sanitariamente no se observa presencia de insectos ni enfermedades.

Finalizó la siembra del maíz temprano en la delegación Cañada de Gómez. Los lotes emergidos se encuentran en excelentes condiciones con algunos problemas de oruga cortadora y gusano blanco. Las precipitaciones ocurridas el 13/10 resultan beneficiosas para que se terminen de establecerse los lotes.

En la delegación Casilda prácticamente todos los lotes sembrados se encuentran en etapas iniciales de crecimiento vegetativo, con promedio de dos a tres hojas desplegadas y conformando

un buen stand de plantas por hectárea. Se siguen monitoreando daños por cortadoras, con escasos tratamientos por el momento. Una pequeña fracción de lotes que estaban proyectados para coberturas de maíz temprano pasarán a siembras tardías por falta de humedad edáfica.

Continúa parada la siembra en el área de la delegación Venado Tuerto a la espera de la lluvia. Los ya emergidos se encuentran bastante bien y con casos de cortadoras o grasientas en algunos lotes.

SORGO

Buenos Aires

Comenzó la siembra en la zona de Junín en tanto que avanzó en la de Pergamino. Los sorgos ya emergidos están creciendo muy bien.

Entre Ríos

Se inició lentamente la siembra en jurisdicción de la delegación Paraná. En las primeras consultas realizadas se manifiesta una intensión a la baja en la superficie respecto de la campaña anterior, situación que se justifica debido a la baja del precio del sorgo y a factores de manejo asociados al pulgón amarillo.

Santa Fe

En el norte provincial (delegaciones Avellaneda y Rafaela) se sembraron algunos lotes puntuales que contenían humedad y la temperatura del suelo permitía la adecuada germinación. Se estima una superficie similar o levemente superior a la campaña pasada.



AVANCE DE LA SIEMBRA DE ARROZ

CAMPAÑA: 2021/2022 (*)

DELEGACIÓN	TIPO	ÁREA A SEMBRAR <i>Hectáreas</i>	09/09	16/09	23/09	30/09	07/10	14/10
			%	%	%	%	%	%
CORRIENTES	LA	8.200						
	LF	83.300	50	70	90	95	95	100
	M							
T. CORRIENTES		91.500	46	64	82	86	86	91
CHACO	LA							
	LF	5.000						
	M							
T. CHACO		5.000						
PARANA	LA	2.100						
	LF	25.895						11
	M							
T. PARANÁ		27.995						10
R. DEL TALA	LA	6.000					10	10
	LF	31.000			1	5	16	30
	M							
T. R.DEL TALA		37.000			1	4	15	27
T. ENTRE RÍOS		64.995			0,5	2	8	20
FORMOSA	LA							
	LF	11.500		87	87	90	90	90
	M	0						
T. FORMOSA		11.500		87	87	90	90	90
AVELLANEDA	LA	1.200						30
	LF	15.000			5	10	15	40
	M							
T. AVELLANEDA		16.200			5	9	14	39
RAFAELA	LA	200						
	LF	12.500				10	23	35
	M							
T. RAFAELA		12.700				10	23	34
T. SANTA FE		28.900			3	10	18	37
TOTAL PAÍS	LA	17.700	0	0	0	0	3	5
	LF	184.195	23	37	47	51	54	63
	M	0	0	0	0	0	0	0
TOTAL PAÍS	21/22	201.895	21	34	43	46	50	58
	20/21	199.993	0	36	39	46	59	68

(*) Cifras Provisorias

AVANCE DE LA SIEMBRA DE GIRASOL
CAMPAÑA: 2021/2022 (*)

DELEGACIÓN	ÁREA SEMBRADA	09/09	16/09	23/09	30/09	07/10	14/10	
	Hectáreas	%	%	%	%	%	%	
Bahía Blanca	4.600							
Bolívar	75.000					4	6	
Bragado	2.700						10	
General Madariaga	71.500					3	4	
Junín	2.800							
La Plata	11.000							
Lincoln	12.000							
Pehuajó	79.800						7	
Pergamino	1.400							
Pigüé	73.000							
Salliqueló	160.000							
Tandil	260.000							
Tres Arroyos	280.000						6	
25 de Mayo	37.314					5	5	
BUENOS AIRES								
	21/22	1.071.114	0	0	0	0	1	3
	20/21	1.029.645	0	0	0	0	3	10
Laboulaye	32.459					1	6	
Marcos Juárez	11.000				30	23	23	
Río Cuarto	8.000							
San Francisco	13.547		10	29	52	79	80	
Villa María	2.400							
CÓRDOBA								
	21/22	67.406	0	2	6	15	20	23
	20/21	63.744	0	8	10	14	21	28
Paraná	4.625	63	82	100	100	100	100	
Rosario del Tala	2.000	88	88	88	100	100	100	
ENTRE RÍOS								
	21/22	6.625	71	84	96	100	100	100
	20/21	8.325	22	65	98	100	100	100
General Pico	86.900					5	7	
Santa Rosa	68.000					2	4	
LA PAMPA								
	21/22	154.900	0	0	0	0	4	6
	20/21	154.080	0	0	0	0	4	9
Avellaneda	138.600	68	72	80	85	85	100	
Cañada de Gómez	8.000	17	80	90	95	95	100	
Casilda	0							
Rafaela	103.500	35	61	83	94	100	100	
Venado Tuerto	700							
SANTA FE								
	21/22	250.800	53	67	81	89	91	99,7
	20/21	232.400	74	96	98	100	100	100
CATAMARCA	50							
CORRIENTES	400	100	100	100	100	100	100	
CHACO (Charata)	80.000	43	43	100	100	100	100	
CHACO (Pcia. R. S. Peña)	45.000	21	35	100	100	100	100	
FORMOSA	0							
JUJUY	0							
MISIONES	0							
SALTA	1.400							
SAN LUIS	55.000					7	13	
STGO. ESTERO	3.500			34	100	100	100	
STGO. ESTERO (Quimilí)	20.000	6	9	100	100	100	100	
TUCUMÁN	100							
TOTAL PAÍS								
	21/22	1.756.295	10	13	20	22	24	27
	20/21	1.675.726	15	23	23	24	26	32

(*) Cifras Provisorias

AVANCE DE LA SIEMBRA DE MAÍZ
CAMPAÑA: 2021/2022 (*)

DELEGACIÓN	ÁREA A SEMBRAR Hectáreas	09/09	16/09	23/09	30/09	07/10	14/10	
		%	%	%	%	%	%	
Bahía Blanca	18.500							
Bolivar	220.000					4	5	
Bragado	189.000			5	20	50	60	
General Madariaga	135.400					1	2	
Junín	182.000				13	50	75	
La Plata	41.500				5	12	22	
Lincoln	302.000		1	8	17	53	61	
Pehuajó	396.700			2	16	44	75	
Pergamino	178.850			1	4	60	63	
Pigüé	110.000							
Salliqueló	250.000							
Tandil	282.000							
Tres Arroyos	264.980						5	
25 de Mayo	176.494				2	5	8	
BUENOS AIRES								
	21/22	2.747.424	0	0	2	7	24	33
	20/21	2.713.158	0	1	3	8	22	39
Laboulaye	455.000					6	8	
Marcos Juárez	488.100		9	46	64	67	68	
Río Cuarto	816.450			1	1	11	16	
San Francisco	763.997		1	2	7	7	7	
Villa María	531.400				5	10	15	
CÓRDOBA								
	21/22	3.054.947	0	2	8	13	18	21
	20/21	3.008.944	0	8	11	13	13	14
Paraná	138.150		10	16	32	82	91	91
Rosario del Tala	345.000			31	69	90	93	93
ENTRE RÍOS								
	21/22	483.150	3	27	58	88	92	92
	20/21	445.700	5	54	86	91	92	92
General Pico	413.900					2	8	
Santa Rosa	175.000					2	4	
LA PAMPA								
	21/22	588.900	0	0	0	0	2	7
	20/21	588.900	0	0	0	4	8	16
Avellaneda	101.000		8	9	10	13	13	15
Cañada de Gómez	278.615		2	42	50	60	60	70
Casilda	180.000		2	12	61	67	67	67
Rafaela	385.700		5	31	42	67	78	80
Venado Tuerto	240.000		5	12	25	35	35	35
SANTA FE								
	21/22	1.185.315	4	25	41	54	58	61
	20/21	1.097.830	12	39	57	67	73	76
CATAMARCA	19.200							
CORRIENTES	11.000			30	60	90	90	100
CHACO (Charata)	120.100							
CHACO (Pcia. R. S. Peña)	150.000							
FORMOSA	63.000			22	39	39	39	45
JUJUY	7.551							
MISIONES	31.150		2	7	10	28	28	38
SALTA	310.000							
SAN LUIS	430.600					1	2	3
STGO. ESTERO	180.000							
STGO. ESTERO (Quimilí)	595.000							
TUCUMÁN	98.900							
TOTAL PAÍS								
	21/22	10.076.237	1	5	11	17	24	28
	20/21	9.742.230	2	10	16	19	24	29

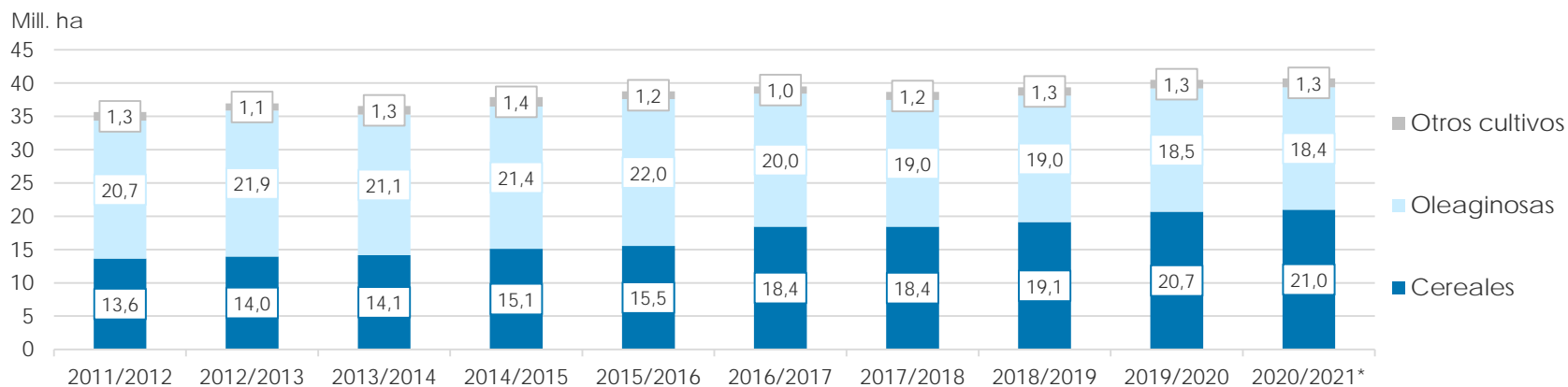
(*) Cifras Provisorias

ÁREA SEMBRADA DE GRANOS Y ALGODÓN DE LA REPÚBLICA ARGENTINA (en Ha)

CAMPAÑAS 2011/2012- 2020/2021 (*)

CULTIVOS	2011/2012	2012/2013	2013/2014	2014/2015	2015/2016	2016/2017	2017/2018	2018/2019	2019/2020	2020/2021*
ALPISTE	14.000	14.000	28.000	26.000	19.000	32.000	15.000	27.000	15.000	30.270
ARROZ	237.000	233.000	243.000	239.000	215.000	206.000	202.000	195.000	185.000	200.000
AVENA	1.057.000	1.224.000	1.460.000	1.340.000	1.329.000	1.350.000	1.151.000	1.364.000	1.485.000	1.405.500
CEBADA	1.229.000	1.876.000	1.342.000	1.082.000	1.514.000	980.000	1.020.000	1.355.000	1.280.000	1.250.000
CENTENO	156.000	163.000	310.000	319.000	332.000	307.000	323.000	345.000	726.000	668.000
MAIZ	5.000.000	6.100.000	6.100.000	6.000.000	6.900.000	8.480.000	9.140.000	9.000.000	9.500.000	9.750.000
MIJO	42.000	41.300	16.000	11.000	13.000	6.940	6.380	8.000	11.000	15.000
SORGO GRANIFERO	1.266.000	1.158.000	997.000	840.000	843.000	728.000	640.000	530.000	520.000	980.000
TRIGO	4.630.000	3.160.000	3.650.000	5.260.000	4.380.000	6.360.000	5.930.000	6.290.000	6.950.000	6.700.000
Subtotal Cereales	13.631.000	13.969.300	14.146.000	15.117.000	15.545.000	18.449.940	18.427.380	19.114.000	20.672.000	20.998.770
CARTAMO	171.000	119.000	9.000	44.000	80.000	26.000	35.000	28.650	27.000	6.000
COLZA	30.000	93.000	72.000	56.000	37.000	25.000	18.300	18.700	16.600	19.000
GIRASOL	1.851.000	1.660.000	1.300.000	1.465.000	1.435.000	1.860.000	1.704.000	1.940.000	1.550.000	1.676.000
LINO	17.000	15.000	18.000	15.000	17.000	13.000	12.400	14.200	9.000	14.200
SOJA	18.670.000	20.000.000	19.700.000	19.790.000	20.479.000	18.057.000	17.260.000	17.000.000	16.900.000	16.650.000
Subtotal Oleaginosas	20.739.000	21.887.000	21.099.000	21.370.000	22.048.000	19.981.000	19.029.700	19.001.550	18.502.600	18.365.200
ALGODON	622.000	411.000	552.000	524.000	406.000	253.000	327.000	441.000	450.000	410.000
MANI	307.000	418.000	412.000	425.500	370.000	364.000	452.000	389.000	370.000	400.000
POROTO	338.000	277.000	352.000	438.000	377.000	424.000	418.000	421.000	490.000	520.000
Subtotal Otros Cultivos	1.267.000	1.106.000	1.316.000	1.387.500	1.153.000	1.041.000	1.197.000	1.251.000	1.310.000	1.330.000
TOTAL	35.637.000	36.962.300	36.561.000	37.874.500	38.746.000	39.471.940	38.654.080	39.366.550	40.484.600	40.693.970

(*) Cifras Provisorias

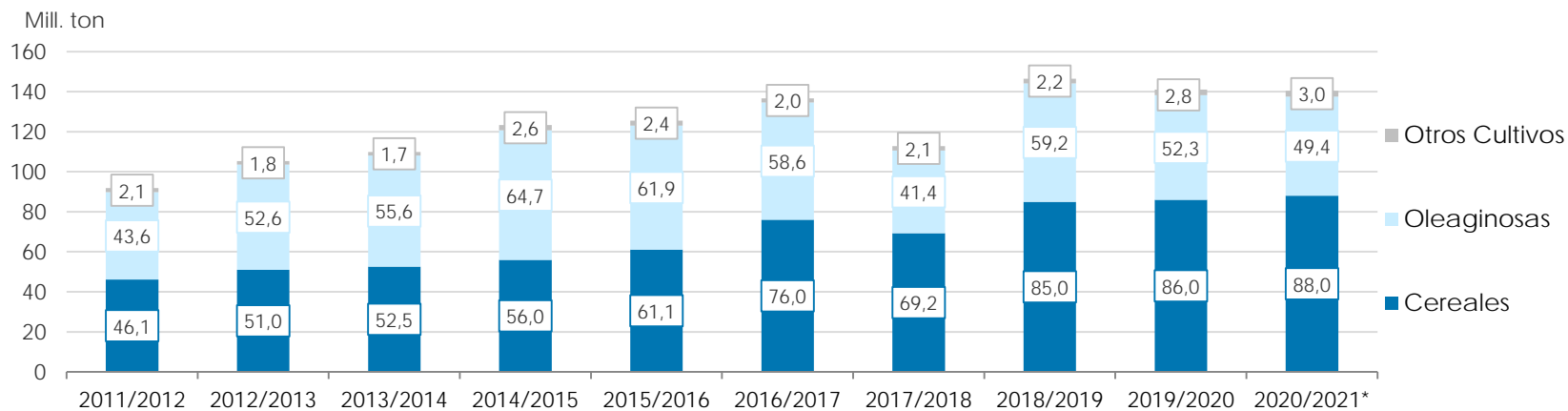


VOLÚMENES DE PRODUCCIÓN DE GRANOS Y ALGODÓN (en Ton)

CAMPAÑAS 2011/2012- 2020/2021 (*)

CULTIVOS	2011/2012	2012/2013	2013/2014	2014/2015	2015/2016	2016/2017	2017/2018	2018/2019	2019/2020	2020/2021*
ALPISTE	23.000	18.000	53.000	32.000	29.000	44.000	22.000	41.000	20.500	44.300
ARROZ	1.568.000	1.560.000	1.580.000	1.560.000	1.400.000	1.330.000	1.368.000	1.190.000	1.220.000	1.450.000
AVENA	415.000	496.000	445.000	525.000	553.000	785.000	492.000	572.000	600.000	507.000
CEBADA	4.100.000	5.170.000	4.730.000	2.920.000	4.950.000	3.300.000	3.740.000	5.060.000	3.780.000	4.500.000
CENTENO	43.000	40.000	52.000	97.000	61.000	79.000	86.000	87.000	221.000	136.000
MAIZ	21.200.000	32.100.000	33.000.000	33.800.000	39.800.000	49.500.000	43.460.000	57.000.000	58.500.000	60.500.000
MIJO	17.400	11.200	3.000	4.640	6.870	5.330	2.250	4.000	5.400	6.200
SORGO GRANIFERO	4.250.000	3.600.000	3.470.000	3.100.000	3.030.000	2.530.000	1.560.000	1.600.000	1.850.000	3.300.000
TRIGO	14.500.000	8.000.000	9.200.000	13.930.000	11.300.000	18.390.000	18.500.000	19.460.000	19.770.000	17.600.000
Subtotal Cereales	46.116.400	50.995.200	52.533.000	55.968.640	61.129.870	75.963.330	69.230.250	85.014.000	85.966.900	88.043.500
CARTAMO	108.000	50.000	3.000	29.000	52.000	18.000	28.000	24.000	22.500	4.300
COLZA	51.000	128.000	112.000	105.000	67.000	50.000	35.000	40.000	32.500	17.900
GIRASOL	3.340.000	3.100.000	2.060.000	3.160.000	3.000.000	3.550.000	3.540.000	3.800.000	3.230.000	3.400.000
LINO	21.000	17.000	20.000	17.000	20.000	17.000	14.000	19.500	9.950	19.500
SOJA	40.100.000	49.300.000	53.400.000	61.400.000	58.800.000	55.000.000	37.790.000	55.300.000	49.000.000	46.000.000
Subtotal Oleaginosas	43.620.000	52.595.000	55.595.000	64.711.000	61.939.000	58.635.000	41.407.000	59.183.500	52.294.950	49.441.700
ALGODON	709.000	543.000	1.019.000	795.000	670.000	616.000	814.000	873.000	1.100.000	1.050.000
MANI	686.000	1.026.000	1.170.000	1.000.000	1.000.000	1.080.000	921.000	1.337.000	1.300.000	1.250.000
POROTO	361.000	95.700	430.000	600.000	370.000	414.000	473.000	579.000	630.000	750.000
Subtotal Otros Cultivos	1.756.000	1.664.700	2.619.000	2.395.000	2.040.000	2.110.000	2.208.000	2.789.000	3.030.000	3.050.000
TOTAL	91.492.400	105.254.900	110.747.000	123.074.640	125.108.870	136.708.330	112.845.250	146.986.500	141.291.850	140.535.200

(*) Cifras Provisorias



PRODUCCIÓN DE CULTIVOS EN LA REPÚBLICA ARGENTINA
CAMPAÑA 2020/2021 (*)

CULTIVOS	ÁREA SEMBRADA	ÁREA NO COSECHADA	ÁREA COSECHADA	%	RENDIMIENTO	PRODUCCIÓN
	Miles ha (1)	Miles ha	Miles ha (2)		qq/ha (3)	Miles ton (2)*(3)/10
ALPISTE	30	0	30	100	14,6	44
ARROZ	200	0	200	100	72,7	1.450
AVENA	1.405	1.163	242	17	21,0	507
CEBADA	1.250	150	1.100	88	41,0	4.500
CENTENO	668	582	86	13	15,8	136
MAÍZ	9.750	1.600	8.150	84	74,2	60.500
MIJO	15	10	5	31	13,0	6
SORGO GRANIFERO	980	230	750	77	44,0	3.300
TRIGO	6.700	300	6.400	96	27,5	17.600
Subtotal Cereales	20.998	4.035	16.963	81	-	88.043
CÁRTAMO	6	0	6	100	6,7	4
COLZA	19	1	18	95	10,0	18
GIRASOL	1.676	9	1.667	99	20,4	3.400
LINO	14	0	14	100	13,9	20
SOJA	16.650	180	16.470	99	27,9	46.000
Subtotal Oleaginosas	18.365	190	18.175	99	-	49.442
ALGODÓN	410	10	400	98	26,3	1.050
MANÍ	400	4	396	99	31,6	1.250
POROTOS	520	0	520	99	14,4	750
TOTAL PAÍS	40.693	4.239	36.454	90	-	140.535

(*) Cifras Provisorias

HUMEDAD Y ESTADO DE LOS CULTIVOS

Desde el 07/10/2021 al 14/10/2021

PROVINCIA	DELEGACIÓN	TRIGO (Pan)									
		Estadio Fenológico					Estado General				Humedad
		E	C	F	L	M	MB	B	R	M	
BUENOS AIRES	BAHÍA BLANCA	-	100	-	-	-	-	63	37	-	A/R/PS
	BOLÍVAR	-	100	-	-	-	39	61	-	-	A
	BRAGADO	-	70	30	-	-	-	100	-	-	A
	GENERAL MADARIAGA	-	100	-	-	-	-	100	-	-	A
	JUNÍN	-	77	23	-	-	11	82	7	-	A
	LA PLATA	-	100	-	-	-	100	-	-	-	A
	LINCOLN	-	98	2	-	-	-	100	-	-	A
	PEHUAJÓ	-	100	-	-	-	100	-	-	-	A
	PERGAMINO	-	-	98	2	-	-	100	-	-	A
	PIGÜÉ	-	100	-	-	-	-	100	-	-	R
	SALLIQUELÓ	-	100	-	-	-	-	60	40	-	A/R
	TANDIL	-	100	-	-	-	-	100	-	-	A
	TRES ARROYOS	-	97	3	-	-	-	100	-	-	A
25 DE MAYO	-	100	-	-	-	-	100	-	-	A	
CÓRDOBA	LABOULAYE	-	63	37	-	-	12	54	25	8	A/R
	MARCOS JUÁREZ	-	3	97	-	-	9	88	3	-	A
	RÍO CUARTO	-	10	79	11	-	-	100	-	-	A
	SAN FRANCISCO	-	-	4	96	-	6	67	26	-	A/R
	VILLA MARÍA	-	30	70	-	-	-	100	-	-	A
ENTRE RÍOS	PARANÁ	-	16	38	46	-	-	100	-	-	A/R/PS
	ROSARIO DEL TALA	-	19	81	-	-	39	57	4	-	A/R
LA PAMPA	GENERAL PICO	-	100	-	-	-	20	68	12	-	A
	SANTA ROSA	-	100	-	-	-	7	93	-	-	R
SANTA FE	AVELLANEDA	-	-	1	79	20	-	21	21	58	A/R/PS/S
	CAÑADA de GÓMEZ	-	21	34	45	-	50	50	-	-	A
	CASILDA	-	2	78	20	-	30	60	10	-	R
	RAFAELA	-	-	77	23	-	8	77	15	-	R/PS/S
	VENADO TUERTO	-	10	90	-	-	-	50	50	-	R/PS
CATAMARCA	CATAMARCA	-	-	-	20	80	-	-	99	1	PS
CORRIENTES	CORRIENTES	-	-	100	-	-	20	80	-	-	A
CHACO	CHARATA	-	-	-	76	24	2	25	52	22	R
	ROQUE SÁENZ PEÑA	-	-	-	85	15	-	25	55	20	R/PS/S
FORMOSA	FORMOSA	-	-	100	-	-	-	30	60	10	R
JUJUY	JUJUY	-	-	10	40	50	-	49	51	-	A/S
MISIONES	POSADAS	-	-	-	-	-	-	-	-	-	-
SALTA	SALTA	-	-	-	75	25	-	59	35	6	A/R/PS
SAN LUIS	SAN LUIS	-	100	-	-	-	-	100	-	-	A
SANTIAGO DEL ESTERO	SANTIAGO DEL ESTERO	-	-	-	10	90	-	100	-	-	A/R
	QUIMILÍ	-	-	-	50	50	-	55	44	1	A/R/PS
TUCUMÁN	TUCUMÁN	-	-	-	25	75	-	-	100	-	R/PS

Las cifras expresan porcentaje de la superficie del área sembrada.

Estado general: MB: Muy Bueno, B: Bueno, R: Regular, M: Malo.

Humedad: A: Adecuada, R: Regular, E: Exceso, I: Inundación, PS: Principio de Sequía, S: Sequía.

Estadio Fenológico: E: Emergencia; C: Crecimiento; F: Floración; L: Llenado; M: Madurez

(*) La sumatoria puede ser inferior a 100, correspondiendo la diferencia a siembras aún sin emerger.



Ministerio de Agricultura,
Ganadería y Pesca
Argentina